

AF SØREN STEEN OLSEN, FUTURIST AND PARTNER HOUSE OF FUTURES

BEGREBER OM BÆREDYGTIGHED

INTRODUCERENDE ARTIKEL OM BÆREDYGTIGHEDSBEGREBER MED FOKUS PÅ DE OVERORDNEDE BEGREBER "SVAG" OG "STÆRK" BÆREDYGTIGHED.

Brundtland-rapporten har status som startskuddet for den globale dagsorden omkring bæredygtighed. Derfor er det et sikkert udgangspunkt at basere sig på Brundtland-rapportens definition af bæredygtighed:

EN BÆREDYGTIG UDVIKLING ER EN UDVIKLING, SOM OPFYLDER DE NUVÆRENDE BEHOV, UDEN AT BRINGE FREMTIDIGE GENERATIONERS MULIGHEDER FOR AT OPFYLDE DERES BEHOV I FARE.

Det er en ganske bred og overordnet definition: Hvad er f.eks. nuværende og fremtidige behov? På samme måde som med vækstbegrebet er der forskellige definitioner og opfattelser af, hvad bæredygtighed vil sige, og der vil altid være forskellige opfattelser af, hvilken værdi, man skal tillægge biodiversitet, landskaber, naturtyper osv.

I den vestlige debat forbindes Brundtland-rapporten med at have fået sat det globale miljø på dagsordenen, men en af dens store styrker og årsager til dens gennemslagskraft var, at den sammenkoblede de globale miljøhensyn med hensynet til global udvikling og bekæmpelse af fattigdom. Der havde indtil da været en interessemod-sætning mellem de rige landes stigende fokus på miljø og de fattiges fokus på fattigdom. Den indiske leder Indira Gandhi udtrykte det sådan på FN's Stockholm-konference i 1972, som bl.a. blev startskuddet på FN's miljøprogram, UNEP:

"AREN'T POVERTY AND NEED THE MOST IMPORTANT POLLUTIONS? HOW CAN WE TALK TO VILLAGERS AND SLUM-DWELLERS OF THE NEED TO PROTECT THE AIR, THE OCEAN AND RIVERS WHEN THEIR OWN LIFE IS CONTAMINATED? THE ENVIRONMENT CANNOT BE IMPROVED IN CONDITIONS OF POVERTY".

(<http://www.bu.dk/pages/25.asp>)

Brundtland-rapporten sideordner altså *social* bæredygtighed som et nødvendigt element. Det er også det, der er baggrunden for, at den er så positiv over for økonomisk vækst, som tilfældet faktisk er:

DET, DER ER BEHOV FOR NU, ER EN NY PERIODE MED ØKONOMISK VÆKST – EN VÆKST, SOM ER KRAFTIG OG SAMTIDIG SOCIALT OG MILJØMÆSSIGT BÆREDYGTIG."

Det er vigtigt at holde sig for øje, at bæredygtighed ikke er et entydigt begreb. Det betyder, at der altid vil være en politisk stillingtagen – bevidst eller ubevidst – i forhold til valget af miljø- og produktionsudvikling.

Overordnet skelner man mellem to opfattelser af bæredygtighed, såkaldt "svag" og "stærk" bæredygtighed (se f.eks. OECD's Glossary of Statistical Terms <http://stats.oecd.org/glossary/search.asp>).

TO OVERORDNEDE OPFATTELSER AF BÆREDYGTIGHED

De kan kort karakteriseres som følger:

- *Svag bæredygtighed*: Udtømning af ressourcer, nedbrydning af økosystemer og udryddelse af arter kan principielt opvejes, hvis det sker i en proces, der understøtter mulighederne for fortsat opretholdelse eller udvidelse af de økonomiske muligheder. Naturen er under denne synsvinkel en type af kapital, der kan substitueres med andre typer af kapital. Udviklingen er bæredygtig, så længe den ikke skader mulighederne for fortsat dækning af de økonomiske behov.
- *Stærk bæredygtighed*: Denne synsvinkel lægger vægt på, at udviklingen ikke må føre til uoprettelige tab af ressourcer. Plante- og dyrearter, økosystemer og råstoffer har en værdi i sig selv, og ikke kun som input i den økonomiske proces.

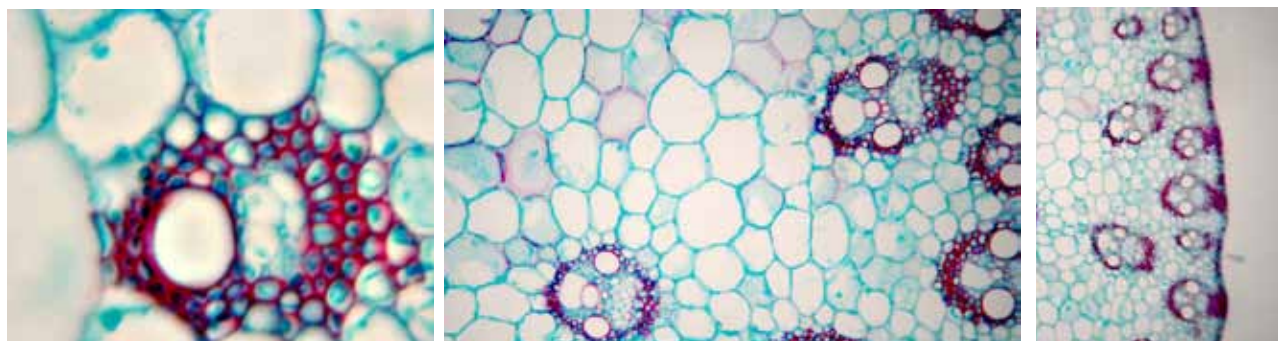


PHOTO: KRISZ SZKURLATOWSKI

Mange af de indikatorer for udvikling, som i de senere år er blevet foreslået som alternativer eller supplementer til BNP-begrebet kan klassificeres efter de to bæredygtighedsopfattelser (Neumeyer).

INDIKATORER PÅ SVAG OG STÆRK BÆREDYGTIGHED

Eksempler på indikatorer baseret på det svage bæredygtighedsbegreb:

- FN's Human Development Index (HDI). Det er et simpelt gennemsnit af tre indikatorer, nemlig indkomst per capita, forventet levealder og uddannelse. En nedgang i en indikator kan således opvejes af en stigning i en anden. Bemærk, at HDI faktisk ikke engang inkluderer nogen miljøindikator, men til gengæld har det været publiceret siden 1970 for et stort antal lande.
- Verdensbankens Genuine Saving-indikator. Det er et begreb, der arbejder med udgangspunkt i den nationale formue frem for den nationale indkomst. Den nationale formue består af tre hovedformer for kapital: Naturkapital, produceret kapital og såkaldt *intangible* kapital. Udvikling måles i den samlede fremgang i formuen – deraf navnet Genuine Savings ("ægte opsparing"). Men det ses også, at et træk på naturkapitalen (f.eks. skovfældning eller råstofudvinding) kan modsvares af en stigning i en af de andre kapitaltyper. Hvis trækket på naturkapitalen investeres i en endnu større stigning i *intangible* kapital, f.eks. uddannelse eller opbygning af institutioner, så har man opnået en positiv udvikling i Genuine Savings (Kirk Hamilton: *The Changing Wealth of Nations*).

Eksempler på indikatorer baseret på det stærke bæredygtighedsbegreb:

- ISEW/GPI (Index of Sustainable Economic Welfare/Genuine Progress Indicator). Koncept udviklet af bl.a. steady state-økonomen Daly, Friends of the Earth. Begrebet søger eksplicit at inkludere stærke bæredygtighedshensyn.
- Ecological footprint (Global Footprint Network). En indikator, der tager udgangspunkt i det materielle forbrug og beregner, hvor stort et areal, der vil kræves for at levere alle de ressourcer, der indgår, og til at absorbere de udledninger, forbruget resulterer i.

De to opfattelser fører potentielt til vidt forskellige syn på givne udviklingsmønstre. De afvejer helt forskelligt imellem økonomi og økologi og giver derfor også vidt forskellige politik-anbefalinger.

De er dog ikke nødvendigvis altid i konflikt med hinanden. I dansk miljøpolitik er fredningslovgivning f.eks. et klassisk eksempel på en stærk bæredygtighedssynsvinkel, mens svag bæredygtighed præger synsvinklen ved alt fra udstedelse af miljøtilladelser til virksomheder og landbrug over byggetilladelser til parcelhuse og til anlæg af ny infrastruktur. Diskussionen er med andre ord lige så gammel som den er fundamental.

Det hører også med, at der kan være fundamental usikkerhed om konsekvenserne af de økonomiske aktiviteter. Det er ofte der, den største del af diskussionen står. Det største aktuelle eksempel er selvfølgelig spørgsmålet om det globale klima, hvor fremtidige konsekvenser af de nutidige udledninger søges beregnet ved at konstruere store computer-modeller af det globale klima, som løbende udbygges med nye data fra f.eks. hav- og lufttemperaturer, boreriger fra Grønlands indlandsis og med delsystemer som f.eks. feedback-effekter fra skyerne, havene og evt. optøning af tundra. Prognoserne vil derfor også blive revideret løbende.

I lyset af sådanne usikkerheder vil fortalernes for stærk bæredygtighed formentlig henvise til forsigtighedsprincippet ("precautionary principle").

Der er en tilbøjelighed til, at bæredygtighed bliver identificeret med tilbageholdenhed, nærmest afholdenhed, og at begrebet derfor også får moralske overtoner. Dermed kan det også for nogen fremstå som et kedeligt og frelst begreb, der hele tiden løfter pegefingeren. Det er interessant, at Brundtland-rapporten selv havde blik for nogle af disse aspekter, som det fremgår af følgende citat:

"I SIDSTE ENDE ER BÆREDYGTIG UDVIKLING DOG IKKE NOGEN ENDEGYLDIG TILSTAND AF HARMONI, MEN SNARERE EN ÆNDRINGSPROCES HVOR UDNYTTelsen AF RESSOURCERNE, STYRINGEN AF INVESTERINGERNE, RETNINGEN FOR DEN TEKNOLOGISKE UDVIKLING OG INSTITUTIONELLE ÆNDRINGER KOMMER I OVERENSSTEMMELSE MED FREMTIDIGE SÅVEL SOM NUTIDIGE BEHOV."